

Herzlich Willkommen auf dem Hausboot Posejdon,

Wir hoffen Sie hatten eine gute Anreise nach Oostmahorn. Auf der Posejdon erwartet Sie nun ein erholsamer Urlaub auf dem Wasser. Schönes Wetter haben wir für Sie bestellt. Aber auch wenn die Sonne mal nicht scheint, machen Sie es sich hier einfach gemütlich...

Hier ein paar Dinge, die für Sie wichtig sind:

1. Technische Fragen, Toiletten und sanitäre Anlagen

Für lange Duschen empfehlen wir die sanitären Anlagen des Jachthavens, aber für kurze Duschen reichen die Abwassertanks der Posejdon. Wenn Sie mit mehreren Personen hier sind, empfehlen wir die sanitären Anlagen des Jachthavens oft zu benutzen, da sonst die Tanks schnell voll sind. Sie befinden sich auf einem Boot, hier lernt man sehr sparsam mit Wasser und Energie umzugehen. Eine Waschmaschine und einen Trockner finden sie in den sanitären Anlagen des Jachthavens. Bitte verwenden Sie kein normales Toilettenpapier. Benutzen Sie nur Toilettenpapier vom Jachthaven, welches wasserlöslich ist und bitte keine Binden, Tampons, Küchenreste oder andere Sachen in die Toilette werfen. Die Pumpen und Leitungen sind dafür nicht ausgestattet. Und so eine Reparatur kann sehr teuer werden. Denken Sie daran jeden 3.Tag eine Kapsel in die Toilette zu geben. Diese befinden sich in einem Behälter im Badezimmerschrank, wo Sie auch das Toilettenpapier finden. Diese hilft die Fäkalien zu zersetzen und Geruchsbildung zu vermeiden. Wenn Sie nach der Übergabe noch Fragen haben, wenden Sie sich gerne an das Personal vom Jachthaven Lauwersmeer. Für technische Fragen steht Ihnen im Anhang ein Handbuch zur Verfügung.

2. Gartenmöbel

Wir bitten Sie die Gartenmöbel bei nicht Benutzung wieder abzudecken. Das Wetter kann sehr rauh hier an der Küste sein.

3. Andere Mitbewohner

Wir hoffen Sie haben keine Spinnenphobie. Die Spinnen fühlen sich hier an Bord scheinbar sehr wohl und wir haben schon alles versucht sie fernzuhalten. Zitronenduft oder Lavendelduft mögen sie angeblich nicht. Wenn wir an Bord sind, haben wir immer Zitronen dabei, aber viel hilft es nicht. Auf keinen Fall die Türen aufmachen, wenn es draußen dunkel ist und das Licht an ist. Die Mücken lieben das Boot auch sehr. Die Flecken an der Decke sind von Vormietern, die mit den Mücken gekämpft haben. Mit offenem Fenster oder Türen zu schlafen ist wirklich nicht empfohlen.

4. Fernseher und W-LAN

Der Fernseher verfügt über einen USB & einen HDMI Anschluss, den Sie für Ihre Filme auf USB Stick benutzen können. Zusätzlich befindet sich noch ein DVD-Player unterm Fernseher mit DVD-Filmen. Den W-LAN Code erhalten Sie vom Jachthaven Personal. Ohne diesen hat man hier kaum Empfang, was auch sehr schön und entspannend ist. Da es sich um ein bewegendes Boot handelt, ist der Fernseher nicht mit Satellit oder Kabel ausgestattet. Es gibt nur 2-3 niederländische Programme über Antenne.

5. Die Umgebung

Oostmahorn lädt zu schönen Spaziergängen und Radtouren auf dem Deich ein. Für den kleinen oder großen Hunger oder auch nur für ein Gläschen Wein bietet das Restaurant Het Raadsel van de Wadden am Jachthaven eine sehr gute und abwechslungsreiche Speisekarte. Die Küche ist wirklich exzellent. Für ein Abendessen ist eine Reservierung empfohlen. Aber auch die Cafes in der Nähe sind mit der holländischen Gastfreundlichkeit sind sehr empfehlenswert.

Wir haben ein paar Ausflugsideen für Sie zusammen gestellt. Von Spaziergängen auf dem Deich, dem Badestrand am Lauwersmeer, Bootsfahrten auf dem Lauwersmeer, Bootsvermietung, Fahrradverleih, Shopping in Groningen, Bummeln in Leuwarden, Wattwandern, Strand auf der vorgelegenen Insel Schiermonnikoog, Reiten auf Schiermonnikoog oder bis einfach nur die herrliche Natur am Lauwersmeer genießen bietet die Umgebung sehr viel. In den kleinen Städtchen wie Dokken, Leuwarden oder auch in Groningen ist fast immer etwas los, wie Festivals, Kunstausstellungen, Markt und vieles mehr.

6. Einkaufen

Den nächsten kleinen und auch etwas teureren Supermarkt finden Sie hinterm Deich im Landal Ferienpark. Den nächsten größeren Supermarkt finden Sie in Anjum, ca. 3 km entfernt. Dort gibt es einen Coop.

7. Füttern von Wasservögeln

Entspannen Sie auf der Posejdon und lassen sich in den Schlaf schaukeln und genießen den herrlichen Ausblick auf das Wasser. Sie brauchen morgens nicht aufbrechen. Denn Sie sind ja schon da ... am Wasser. Näher geht nicht. Lauschen Sie den Möwen, die vorbei fliegen. Gerne kommen auch Enten und Schwäne vorbei und fragen, ob etwas vom Frühstück übrig geblieben ist. Eigentlich soll man sie nicht füttern. Ein kleines Brotleckerli nehmen sie gerne.

8. Achtung:

Der Feuerlöscher steht rechts vom Steuerbord und der Verbandskasten ist im Fach unter dem Backofen !!!

9. Weitere Fragen

Die Leute hier im Jachthafen sind sehr freundlich und hilfsbereit. Wir wünschen Ihnen einen schönen Urlaub auf der Posejdon.

Das Team vom Hausboot Posejdon Oostmahorn

Nicole und Hannes



nicole.capone@me.com oder 00-49-(0)160-7171840

hannesfehrmann@yahoo.de oder 00-49-(0)178-1765594

P.S. Wenn Sie Zeit und Lust haben, schreiben Sie uns gerne eine Bewertung oder Empfehlung auf www.traumferienwohnungen.de/123391/

[Oder melden Sie sich gerne bei uns persönlich...](#)

Technisches Handbuch der Posejdon

Wir freuen uns Sie an Bord der Posejdon begrüßen zu dürfen. Bitte bedenken Sie, dass Sie sich bei der Posejdon mehr um ein Boot als um ein Haus handelt. Um Ihnen die technischen Dinge an Bord zu erklären, haben wir das Wichtigste für Sie hier zusammengefasst.

1. Heizung und Klimaanlage

An Bord der Posejdon haben Sie 3 Möglichkeiten zu heizen:

- a. Die Gasheizung ist zum Heizen der gesamten Kabine mit Warmluft und für Warmwasser.
- b. Die elektrische Klimaanlage ist zum Kühlen und zum Heizen des Wohnbereichs.
- c. Der Holzkaminofen heizt den Wohnbereich.

Gasheizung Truma

Das Bedienelement der Gasheizung befindet sich auf der linken Küchenwand unten rechts (siehe Abbildung). Um die Gasheizung in Betrieb zu nehmen, drücken Sie einmal den Drehknopf. Durch Drehen des Knopfes können Sie die Funktionen bestimmen. Wählen Sie die Funktion Heizung, indem Sie den Knopf zum Wohnmobilsymbol drehen. Wenn das Wohnmobilsymbol blinkt, bestätigen Sie die Funktion durch Drücken des Knopfes. Sobald Sie nun „Off“ sehen, drehen Sie den Knopf, um die Heizung einzuschalten und die gewünschte Temperatur zu bestimmen und dann drücken Sie den Knopf. Es dauert ca. 1 Minute bis sich die Heizung einschaltet.



Um die Heizung wieder auszustellen, befolgen Sie den gleichen Weg. Dieses Mal drehen Sie den Drehknopf bis Sie „Off“ sehen. Bestätigen Sie durch Drücken des Drehknopfes. Bei Problemen der Heizung liegt eine detaillierte Beschreibung der Truma Heizung mit den anderen Bedienungsanleitungen im Fach unter dem Ofen in der Küche. Sie können auch das Personal vom Jachthafen um Hilfe bitten.

Warmwasser

Die Posejdon ist mit einem Durchlauferhitzer ausgestattet, der zu jeder Zeit Warmwasser gewährleistet.

Notbetrieb Warmwasser

Das Bedienelement der Warmwasserheizung ist dasselbe wie für die Gasheizung und befindet sich auf der linken Küchenseite unten rechts. Um die Warmwasserheizung in Betrieb zu nehmen, drücken Sie einmal auf den Drehknopf. Durch Drehen bestimmen Sie die Funktionen. Bitte wählen Sie die Funktion Warmwasser mit dem Thermometersymbol, indem Sie den Drehknopf wieder drücken bis das Thermometersymbol blinkt. Nun können Sie das Warmwasser einstellen. Wir empfehlen auf „Hot“ oder „Boost“ zu stellen. Das Thermometersymbol blinkt bis die Temperatur erreicht ist. Bitte beachten Sie, dass der Warmwasserboiler nur ein kleineres Volumen hat als was Sie von zu Hause gewohnt sind. Von daher ist eine schnelle Dusche empfohlen.

Bitte schalten Sie die Warmwasserheizung aus, wenn Sie nicht benötigt wird.

Klimaanlage / Heizung

Diese können Sie hauptsächlich zum Kühlen im Sommer benutzen. Sie kann aber auch den Wohnbereich heizen. Die wird über eine Fernbedienung gesteuert. Diese befindet sich auch der Klimaanlage und bitte auch dort wieder hinlegen.

Kühlschrank

Um den Kühlschrank in Betrieb zu nehmen, stellen Sie den Drehknopf auf das Steckdosensymbol. Bitte nur dieses Symbol benutzen, da die Posejdon im Hafen mit Strom versorgt wird und so das Gas für andere Sachen reicht.

Der Kühlschrank braucht etwas Zeit bis er anfängt zu kühlen und die gewünschte Temperatur erreicht hat.

Drehknopf



Gasherd / Backofen

Um den Gasherd zu betätigen, benötigen Sie ein Feuerzeug (ein Stabfeuerzeug befindet sich in der Schublade in der Küche) oder Streichhölzer, da kein Feuerstein integriert ist. Für den Backofen benötigen Sie kein Feuerzeug oder Streichhölzer. Dieser hat einen Feuerstein integriert.

Sollte der Funke beim Backofen mit Feuerstein aus irgendwelchen Gründen nicht überspringen, benutzen Sie (einmalig) doch ein Feuerzeug um den Backofen in Betrieb zu nehmen. Den Drehknopf an der linken Seite eindrücken, man hört, dass Gas fließt, mit dem Stabfeuerzeug unten im Backofen (kleine Öffnung) anzünden.

Stromversorgung / Sicherungen

Der Sicherungskasten befindet sich an dem Steuerbord im Wohnbereich. Bitte beachten Sie, dass die Geräte mit Strom versorgt sind, wenn die Kontrollleuchten aus sind. Wenn man sie ausmacht, leuchten sie rot.

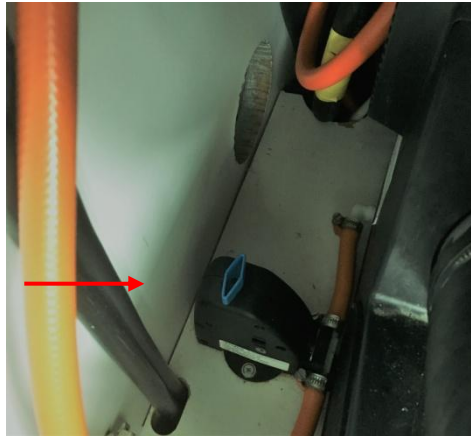
Das Navigationslicht benötigen Sie nicht und kann ausbleiben (also rot leuchten). Dieses wird nur beim Fahren des Bootes benötigt.

Falls es ein Problem mit einem Gerät gibt, sollten Sie die jeweilige Sicherung ausstellen und das Jachthaven Personal informieren.



Automatische Frostschutzmaßnahmen / keine Wasserversorgung

Im Fall, dass die Außentemperatur unter 3 Grad sinkt, wird automatisch das Heizungs- und Wassersystem entleert. Wenn Sie ein ständiges Brummen wahrnehmen, sind das die Wasserpumpen, die trocken laufen. Bei Temperaturen im Plus Bereich können Sie das System wieder auf die übliche Funktion umstellen und die Pumpen wieder mit Wasser versorgen, indem Sie in dem linken Küchenunterschrank unter der Spüle an dem schwarzen Gerät links den blauen Knopf / Stift drücken.



Anzeigen

Am Steuerbord über dem Lenkrad befinden sich die folgenden Messanzeigen von links nach rechts:

- **Frischwassertank links**
- **Schmutzwassertank links (WC)**
- **Benzintank**
- **Schmutzwassertank rechts (Dusche und Spüle)**
- **Frischwassertank rechts**

Die Schmutzwasser- und Frischwassertanks haben ein Volumen von ca. 300 Litern. An diesen Anzeigen können Sie die Befüllstände der jeweiligen Tanks ablesen. Wenn der Frischwassertank auf „E für Empty“ oder die Schmutzwassertanks auf „F für Full“ stehen, geben Sie bitte dem Personal vom Jachthafen Bescheid. Die füllen dann die Tanks wieder für Sie auf bzw. pumpen das Schmutzwasser für Sie ab. Bitte beachten Sie, dass die beiden Frischwassertanks nicht unter $\frac{1}{4}$ leer sein sollten, um Schäden an den Pumpen zu verhindern. Falls eine Pumpe Luft gezogen hat, macht sie sich mit einem Brummen bemerkbar. Bitte schalten Sie dann sofort die Pumpe unten rechts am Steuerbord (unter dem Sicherungskasten) aus und lassen Sie die Tanks neu befüllen.



Allgemeine Hinweise

Bitte beachten Sie, dass Sie sich in einem Naturschutzgebiet befinden. Sie sollten die an Bord verfügbaren Energieträger mit einer „grünen“ Einstellung würdigen und die Geräte wie Warmwasserheizung, Heizung und Licht ausschalten, wenn sie nicht gebraucht werden. Bitte entsorgen Sie auch keine Gegenstände, Flüssigkeiten, Essensreste oder sonstige Dinge im Wasser. Dafür stehen Müllcontainer im Jachthafen. Unten seitlich vom Restaurant befinden sich Container für Altglas, für Papier und Restmüll.

Nach Benutzung des Gasgrills denken Sie daran die Gasflasche manuell zuzudrehen. Unten gegenüber vom Restaurant befinden sich die sanitären Einrichtungen des Jachthavens wie Toiletten, Duschen, Waschmaschine, Trockner und auch Wäscheleinen benutzen Sie nur das Toilettenpapier vom Jachthafen. Dieses ist wasserlöslich.

Normales Toilettenpapier

verträgt sich nicht mit den Pumpen. Denken Sie daran jeden 3. Tag eine Kapsel in die Toilette zu werfen. Sie zersetzt die Fäkalien und verhindert unangenehme Gerüche.

Wichtige Rufnummern:

Huisarts:	Adres:	praktijk	spoed	Bereikbaar
H.J. Glasstra -van Loon	Holdingsgriftje 29, Anjum	0519 321286	0519 518224	Maandag -vrijdag 08.00 tot 17.00 voor een afspraak bellen tussen 08.00 en 09.30 zon en feestdagen en na praktijkturen: Dokterswacht Friesland, 0900 - 1127
Tandarts Ubink	Birdaarderstraatweg 72	0519 788101		
tandarts A.A. Herbig	Roptawei 22, Metslawier	0519 241360	0519 241360	Maandag -vrijdag 08.00 tot 17.00 zon en feestdagen en na praktijkturen: 0519 241360
Dokterswacht Friesland		0900 1127		
Ziekenhuis Dokkum	Birdaarderstraatweg 70	0519 291234	0519 291234	Maandag - vrijdag 07.45 tot 17.15 in het weekend gesloten.
Dierenarts Dokkum	Hogedijken 106	0519 292526	0519 292526	
Politie Dpkkum	Parklaan 2	0900 8844	112	Maandag -vrijdag 09.00 tot 17.00
Taxi Waaksma Dokkum	Beurtvaart 8b	0519 294346		
Supermarkt Anjum	Buorfinne 1	0519 321239		Maandag -zaterdag 08.00 tot 20.00 Zondag 13,00 tot 17,00